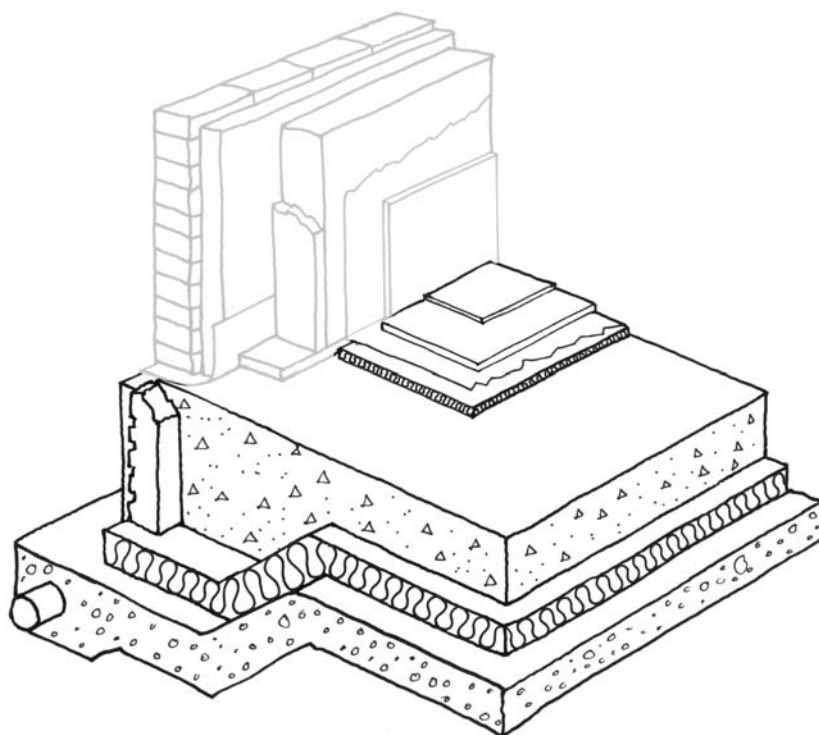


Hus

Beskrivningsexempel Hus

Beskrivningsexemplet utgår från en kantförstyvad betongplatta på mark med undergolv av spånskivor på isolering. En del av golvet är försett med golvvärmslingor (vattenburen värme). Utformningen i princip framgår av figuren. Väggen ingår inte i beskrivningen



Figur 11:2. Skiss på byggnadsdelar som omfattas av beskrivningsexemplet

Struktur

Beskrivningen är upprättad enligt alternativ 1 i RA 98 Hus, dvs den inleds med alla ingående byggdelar och byggdeltypen och därefter tas produktionsresultaten.

Handling 11.1

Sidantal 20

Grupphus Nestorn Uppsjö

Health Care AB

Beskrivning husentreprenad

FÖRFRÅGNINGSUNDERLAG

ArkitekturKonsult AB

Allén 12 A
411 35 Västertälje

Uppdragsnummer: 44-0206

Uppdragsansvarig:
Anders Nilsson

Västertälje 200X-04-19

11 BESKRIVNINGSEXEMPEL

INNEHÅLLSFÖRTECKNING

01	SAMMANSATTA BYGGDELAR	3
1	UNDERGRUND, UNDERBYGGNAD, SKYDDANDE LAGER I MARK, GRUNDKONSTRUKTIONER OCH STÖDKONSTRUKTIONER.....	4
13	LAGER I MARK FÖR SKYDD AV BYGGNADSVÄRK	4
15	GRUNDKONSTRUKTIONER	4
4	RUMSBILDANDE BYGGDELAR, HUSKOMPLETTERINGAR, YTSKIKT OCH RUMSKOMPLETTERINGAR	5
C	TERRASSERING, PÅLNING, MARKFÖRSTÄRKNING, LAGER I MARK M M.....	7
CE	FYLLNING, LAGER I MARK M M.....	7
D	MARKÖVERBYGGNADER, ANLÄGGNINGSKOMPLETTERINGAR M M	8
ES	PLATSGJUTNA KONSTRUKTIONER FÖR HUS	9
I	SKIKT AV TERMOISOLERVAROR M M I HUS OCH I GRUNDKONSTRUKTIONER TILL HUS	12
IB	TERMISK ISOLERING M M I HUS (EJ PLATSBYGGT KYL- ELLER FRYSRUM).....	13
J	SKIKT AV BYGGPAPP, TÄTSKIKTSMATTA, ASFALT, DUK, PLASTFILM, PLAN PLÅT, ÖVERLÄGGSPLOTTOR E D.....	15
JS	SKIKT AV BYGGPAPP, TÄTSKIKTSMATTA, ASFALT, DUK, PLASTFILM E DI HUS.....	15
K	SKIKT AV SKIVOR	16
KE	SKIKT AV SKIVOR AV TRÄ ELLER TRÄBASERAT MATERIAL.....	16
M	SKIKT AV BELÄGGNINGS- OCH BEKLÄDNADSVAROR I HUS.....	17
MD	BELÄGGNINGAR AV TRÄ ELLER LAMINATBRÄDER	19
MF	BELÄGGNINGAR AV TEXTIL, KORK, LINOLEUM, GUMMI, PLAST M M OCH TÄTSKIKT AV PLASTMATTA	19
P	APPARATER, LEDNINGAR M M I RÖRSYSTEM ELLER RÖRLEDNINGSNÄT	20
PB	RÖRLEDNINGAR I ANLÄGGNING.....	20

11 BESKRIVNINGSEXEMPEL

Status FÖRFRÅGNINGSUNDERLAG	Dokument 01 SAMMANSATTA BYGGDELAR	Sidnr 3(20)
	Projekt Grupphus Nestorn Uppsjö	Handläggare Anders Nilsson
		Projektnr 44-0206
		Datum 200X-04-19
	Rev.dat	Rev
Kod	Text	
	<p>Denna beskrivning ansluter till AMA 98</p> <p>Inled alltid på detta sätt för att koppla beskrivningen till AMA-komplexet</p> <p>I detta exempel refereras till texter både i Hus AMA 98 och i Anläggnings AMA 98. Det är inte ovanligt att en ”bygg”-entreprenad även omfattar en del markarbeten. Om de är av större omfattning bör man överväga att upprätta en särskild teknisk beskrivning för dessa. Det kan underlätta för en entreprenör att upphandla en underentreprenör för sådana arbeten.</p> <p>Denna beskrivning omfattar endast koder, rubriker och text för de byggdelar som framgår av figur i ingressen. I ett verkligt fall blir det ännu viktigare att redovisa vad man avser med de koder och rubriker för byggdelar som tas med i beskrivningen.</p>	
01	<p>SAMMANSATTA BYGGDELAR</p> <p>Sammansatta byggdelar är byggdelar som består av två eller flera byggdelar under andra huvudgrupper (1–8). De ingående byggdelarnas koder och rubriker skall finnas med i beskrivningen med de texter som avser dem.</p> <p>Det förekommer en missuppfattning att kapitel 0 i AMA är ”överordnat” de andra. Så är det alltså inte, utan där beskrivs byggdelar som är sammansatt av två eller flera andra byggdelar.</p>	
01.S	<p>SAMMANSATTA BYGGDELAR I HUS</p> <p>Under denna kod och rubrik finns i AMA texter om toleranser som är gemensamma för flera olika byggdelar. Det gäller t ex ursparningar och ingjutningsgods. I texten till andra byggdelar finns hänvisning till 01.S, eftersom pyramidregeln inte är tillämplig. Övriga toleranskrav för enskilda byggdelar anges under tillämpliga koder och rubriker.</p> <p>AMAs krav avser byggplatstoleranser.</p>	
01.SF	<p>Bjälklag, sammansatta</p> <p>Denna del av beskrivningen omfattar bjälklagsplatta för hus A respektive för hus B.</p> <p>Hela konstruktionen betraktas som en sammansatt byggdel som består av flera byggdelar.</p>	

Status FÖRFRÅGNINGSUNDERLAG	Dokument	1 UNDERGRUND, UNDERBYGGNAD, SKYDDANDE LAGER I MARK, GRUNDKONSTRUKTIONER OCH STÖDKONSTRUKTIONER	Sidnr	4(20)
	Projektnamn	Grupphus Nestorn Uppsjö	Handläggare	Anders Nilsson
			Projektnr	44-0206
			Datum	200X-04-19
			Rev.dat	Rev
Kod	Text			
1	UNDERGRUND, UNDERBYGGNAD, SKYDDANDE LAGER I MARK, GRUNDKONSTRUKTIONER OCH STÖDKONSTRUKTIONER			
	Vissa kapitelkoder och -rubriker har utelämnats i AMA för att markera att föreskrifter inte bör anges på denna nivå. AMA-komplexet är uppdelat i block, Anläggning, Hus och Installation, och vissa huvudgrupper (kapitelrubriker) är gemensamma för två eller tre av dem. Därför kan det bli fel vid tillämpning av pyramidregeln om föreskrifter anges här.			
13	LAGER I MARK FÖR SKYDD AV BYGGNADSVÄRK			
	Denna del avser fyllning, dränering och isolering under och i anslutning till grundplattan.			
13.GS	Termisk isolering i mark för skydd av hus			
	<i>Toleranser</i> Toleranser under 01.S gäller.			
	Krav på toleranser med hänvisning till annan kod anges eftersom text under koden 01.S inte är överordnad enligt pyramidregeln.			
15	GRUNDKONSTRUKTIONER			
15.S	GRUNDKONSTRUKTIONER FÖR HUS			
	Denna del omfattar grundplattan av platsgjuten betong. Under denna kod och rubrik anges i AMA att toleranser under 01.S gäller.			
15.SG	Grundplattor, hela			
15.SG/11	Grundplattor, hela - platsgjuten betong			
	Typ A: Tjocklek 180 mm gäller byggnad A. Typ B: Tjocklek 120 mm gäller byggnad B.			
	I de fall då olika typer förekommer bör omfattningen av respektive typ klargöras. Det kan göras antingen som här i texten eller på ritning.			

11 BESKRIVNINGSEXEMPEL

Status FÖRFRÅGNINGSUNDERLAG	Dokument	4 RUMSBILDANDE BYGGDELAR, HUSKOMPLETTERINGAR, YTSKIKT OCH RUMSKOMPLETTERINGAR		Sidnr	5(20)																
	Projektnamn	Grupphus Nestorn Uppsjö		Handläggare	Anders Nilsson																
				Projektnr	44-0206																
				Datum	200X-04-19																
			Rev.dat		Rev																
Kod	Text																				
	<p>AMA har en tabell för toleranskrav för hela grundplattor av platsgjuten betong för småhus. Om denna inte är tillämplig, vilket förutsätts i detta fall, bör man komplettera med en egen tabell. Här ges ett förslag.</p> <p>Kod 15.S/11 är inte överordnad i pyramiden och den tabell som står under denna i AMA gäller alltså inte.</p> <p>Tabell: Toleranskrav för hela grundplattor</p> <table border="1"> <thead> <tr> <th>Mått</th> <th>Måtlängd m</th> <th>Tolerans mm</th> <th>Måttdef nr</th> </tr> </thead> <tbody> <tr> <td>Längd och bredd</td> <td>L</td> <td>L/600 lägst ±15 högst ±30</td> <td>3</td> </tr> <tr> <td>Krokighet</td> <td></td> <td>±15</td> <td>4</td> </tr> <tr> <td>Diagonalmått</td> <td>L</td> <td>L/600 lägst ±15 högst ±30</td> <td>5</td> </tr> </tbody> </table> <p>Toleranser för buktighet, lutning, läge i nivå från sekundärpunkt i nivå och språng skall vara sådana att toleranser enligt 43.DC och 44.BB kan innehållas.</p> <p>4 RUMSBILDANDE BYGGDELAR, HUSKOMPLETTERINGAR, YTSKIKT OCH RUMSKOMPLETTERINGAR</p> <p>43.DC Undergolv</p> <p>Undergolv förekommer av följande typer:</p> <p>Typ A Spånskivor och isolering av cellplast i torra utrymmen.</p> <p>Typ B Spånskivor och isolering av cellplast med värmeslingor i torra utrymmen.</p> <p>Typ C Påggjutning av betong med värmeslingor i våtrum.</p> <p>Våtrummen</p> <p>Lutning på golv i våtrummen skall vara minst 1:50 på ytor närmast golvbrunn, i duschplats och under badkar.</p> <p>Övriga ytor skall ha fall minst 1:100 mot golvavlopp.</p> <p>Toleranser</p> <p>Tabell 43.DC/ 1 klass A gäller för samtliga undergolv.</p> <p>Språng (höjdskillnad)</p> <p>Vid öppningar mellan rum där tröskel inte monteras skall färdigt golv ligga i samma plan.</p>					Mått	Måtlängd m	Tolerans mm	Måttdef nr	Längd och bredd	L	L/600 lägst ±15 högst ±30	3	Krokighet		±15	4	Diagonalmått	L	L/600 lägst ±15 högst ±30	5
Mått	Måtlängd m	Tolerans mm	Måttdef nr																		
Längd och bredd	L	L/600 lägst ±15 högst ±30	3																		
Krokighet		±15	4																		
Diagonalmått	L	L/600 lägst ±15 högst ±30	5																		

	Dokument	4 RUMSBILDANDE BYGGDELAR, HUSKOMPLETTERINGAR, YTSKIKT OCH RUMSKOMPLETTERINGAR	Sidnr	6(20)
	Projektnamn	Grupphus Nestorn Uppsjö	Handläggare	Anders Nilsson
	Status	FÖRFRÅGNINGSUNDERLAG	Projektnr	44-0206
			Datum	200X-04-19
			Rev.dat	Rev
Kod	Text			
	<p>Denna del omfattar de olika typerna av undergolv som förekommer. Undergolv är golv som utgör underlag för golvbeläggning eller -beklädnad.</p> <p>Toleranskraven här och under följande kod och rubrik innebär en viss skärpning jämfört med text i AMA.</p> <p>De olika bygghelstyperna kan även beskrivas under egna konstruerade koder och rubriker: Exempel på en sådan är 43.DC//A Undergolv typ A.</p>			
44.BB	<p>Ytskikt på golv</p> <p>Följande typer av ytskikt och beläggningar förekommer:</p> <p>Typ A: Torra utrymmen: Plastmatta.</p> <p>Typ B: Torra utrymmen, hög klass: Parkett.</p> <p>Typ C: Våta utrymmen: Beklädnad av keramiska fogplattor.</p> <p><i>Våtutrymmen</i></p> <p>Lutning på golv i våtutrymmen skall vara minst 1:50 på ytor närmast golvbrunn, i duschplats och under badkar.</p> <p>Övriga ytor skall ha fall minst 1:100 mot golvavlopp.</p> <p>Samtliga ytskikt och golvbeläggningar skall uppfylla kraven för toleranser enligt klass A enligt tabell 44.BB/-1.</p>			
	<p>Omfattningen av respektive typ kan framgå antingen av ritning eller rumsbeskrivning.</p> <p>Användningen av typbeteckningar underlättar samordningen mellan ritningar och beskrivningar.</p>			

11 BESKRIVNINGSEXEMPEL

Status FÖRFRÅGNINGSUNDERLAG	Dokument	C TERRASSERING, PÅLNING, MARKFÖRSTÄRKNING, LAGER I MARK M M	Sidnr	7(20)
	Projektnamn	Grupphus Nestorn Uppsjö	Handläggare	Anders Nilsson
			Projektnr	44-0206
			Datum	200X-04-19
			Rev.dat	Rev
Kod	Text			
C	TERRASSERING, PÅLNING, MARKFÖRSTÄRKNING, LAGER I MARK M M			
	Se Anläggnings AMA 98 beträffande föreskrifter under C, D och P.			
	Dessa koder (C, D och P) och rubriker finns i Anläggnings AMA 98. Texten ovan har förts in endast för att göra läsaren uppmärksam på att så är fallet. Det finns inget krav på en sådan formulering.			
CE	FYLLNING, LAGER I MARK M M			
	Denna rubrik bör vara med om innehållsförteckning upprättas med rubriker i två nivåer.			
CEF	DRÄNERANDE LAGER OCH KAPILLÄRBRYTANDE LAGER			
	Mellanliggande rubrik som normalt kan utelämnas i beskrivningen. Så har gjorts fortsättningsvis i detta exempel.			
CEF.1214	Dränerande lager av grus och krossmaterial mot byggnad			
	Dränerande lager mot grund skall utgöras av naturgrus fraktion 8–16 mm bredd 300 mm och till nivå enligt ritning M-01. Lagret skall ansluta mot dräneringslager enligt CEF.2111.			
	Överytan skall luta 1:20 från byggnad.			
CEF.2111	Dränerande och kapillärbrytande lager av singel eller makadam under byggnad			
	Detta lager skall utgöras av tvättad singel eller makadam fraktion 16–32 mm, tjocklek 250 mm.			
	Avvattning genom utbredning ca 600 mm utanför sockel och med anslutning till dräneringsledning.			
	Dräneringsledning se PBB.532.			
	Hänvisningar mellan olika koder i beskrivningen kan underlätta läsningen, men fordrar att beskrivaren verkligen håller dem ajour.			

	Dokument	D	MARKÖVERBYGGNADER, ANLÄGGNINGSKOMPLETTERINGAR M M	Sidnr	8(20)	
	Projektnamn	Grupphus Nestorn Uppsjö		Handläggare	Anders Nilsson	
Status	FÖRFRÅGNINGSUNDERLAG			Projektnr	44-0206	
				Datum	200X-04-19	
				Rev.dat		Rev
Kod	Text					
D	MARKÖVERBYGGNADER, ANLÄGGNINGSKOMPLETTERINGAR M M					
DBB.116	Materialskiljande lager av geotextil under fyllning för byggnad					
	Geotextil skall vara icke-vävd av bruksklass minst N2.					
	Utbredningen av geotextilen bör markeras på ritning.					

11 BESKRIVNINGSEXEMPEL

Dokument	ES PLATSGJUTNA KONSTRUKTIONER FÖR HUS		Sidnr	9(20)	
	Projektname		Handläggare	Anders Nilsson	
Status	Grupphus Nestorn		Projektnr	44-0206	
	Uppsjö		Datum	200X-04-19	
FÖRFRÅGNINGSUNDERLAG		Rev.dat	Rev		
Kod	Text				
ES	PLATSGJUTNA KONSTRUKTIONER FÖR HUS				
ESB	FORMAR FÖR BETONGGJUTNING I HUS				
	Denna kod och rubrik tas med för att göra beskrivningen mera lättläst.				
ESB.11	Formar för motgjutning mot isoleringsskivor				
	Sockelelement se IBC.32.				
	IBC.32 anger att sockelelement monteras mot gles lågform.				
ESC	ARMERING, INGJUTNINGSGODS, FOGBAND M M I HUS				
ESC.11	Slakarmering				
	Armering framgår av ritning K-01 och K-02 samt tillhörande detaljritningar.				
	Armeringsspecifikationer tillhandahålls ej.				
	Armering och ingjutningsgods är sådana exempel där allt bör samlas på ritningarna. Se även kommentar under ESE.				
	Om armeringsspecifikation tillhandahålls skall detta anges i de administrativa föreskrifterna. De kan ingå i förfrågningsunderlaget (AFB.22) eller tillkomma under entreprenadtiden (AFC.241). Uppgift här är egentligen överflödig, men kan underlätta.				
ESC.251	Ingjutna rörledningar samt hylsor till rörledning				
	<i>UTFÖRANDEFÖRESKRIFTER</i>				
	Rör som går genom betongplattan skall injutas i samband med gjutning av plattan.				
ESE	BETONGGJUTNINGAR I HUS				
	I RA ges rådet "Kontrollera att tabell 01.S/-1 och 01.S/-2 är åberopad i handlingarna". Genom att kod och rubrik 01.S Sammansatta byggdelar i hus finns med i denna beskrivning så gäller nämnda tabeller. Det finns ingen pyramidregel mellan produktionsresultat och byggdelar, men kraven på byggdelar kan ses som ett slags ramkrav för alla de produktionsresultat som byggdelarna består av.				
	Det är vanligt att föreskrifter för gjutning och armering samlas på en K-ritning. Sådan text och text i beskrivningen måste samordnas.				

	Dokument	ES PLATSGJUTNA KONSTRUKTIONER FÖR HUS		Sidnr	10(20)
	Projekt Grupphus Nestorn Uppsjö	Handläggare	Anders Nilsson		
		Projektnr	44-0206		
		Datum	200X-04-19		
Status	FÖRFRÅGNINGSUNDERLAG	Rev.dat		Rev	
Kod	Text				
ESE.1	Grundkonstruktioner av platsgjuten betong				
	<p>Tabeller för toleranser som finns under 15.S och 15.SG gäller eftersom dessa koder finns med i beskrivningen eller gäller enligt pyramidregeln. Se rådtex i RA 98 Hus.</p>				
ESE.14	Hela grundplattor av platsgjuten betong				
	<i>UTFÖRANDEFÖRESKRIFTER</i>				
	Fogar mellan isolerskivor i ett lag som underlag för grundplatta skall vara täckta med skyddsskikt före gjutning så att t ex kapillärsugande bryggor inte uppstår, se JSD.4.				
	<i>Gjutfogar, arbetsfogar, rörelsefogar</i>				
	Inga genomföringar eller hål i betongplattan får utföras utöver sådana som efterdras för rör enligt ritning V-01.				
	<i>Efterbearbetning av yta av färsk betong</i>				
	Ytor som skall ha undergolv med isolering och skivor skall efterbearbetas till stålglättad yta i samband med gjutningen.				
	KVALITETSKRAV PÅ FÄRDIG BETONGKONSTRUKTION				
	Betongytor som skall isoleras med termiska isolervaror efter gjutning skall vara så jämna att det inte bildas kanaler mellan isoleringen och betongen.				
	<i>Nötningsmotstånd</i>				
	Grundplattor med stålglättad yta med funktion som undergolv eller golv skall ha nötningsmotstånd som uppfyller kraven för respektive hållfasthetsklass enligt tabell ANY ESE/1.				
	Provning av nötningsmotstånd skall utföras enligt SS 13 72 41 och provningsresultatet skall baseras på medelvärdet av fem provningar.				
	Tabell ANY ESE/1. Krav på nötningsmotstånd och största tillåtna nötning i hållfasthetsklasserna K50, K40, K30 eller K25 för undergolv och golv				
	Hållfasthetsklass	Krav på nötningsmotstånd	Största tillåtna nötning, mm		
			0–800 varv	0–1 600 varv	
	K50	Mycket höga	0,1	0,2	
	K40	Höga	0,2	0,4	
	K30	Måttliga	0,4	0,8	
	K25	Låga	–	–	

11 BESKRIVNINGSEXEMPEL

	Dokument	ES PLATSGJUTNA KONSTRUKTIONER FÖR HUS	
	Projektnamn	Grupphus Nestorn Uppsjö	
	Status	FÖRFRÅGNINGSUNDERLAG	
	Sidnr	11(20)	Handläggare Anders Nilsson
		Projektnr	44-0206
		Datum	200X-04-19
		Rev.dat	Rev
Kod	Text		
	<p>Tabell ANY ESE/1 innehåller hållfasthetsklasser med beteckningarna K50, K40, K30 eller K25 för undergolv och golv. Enligt SS EN 206 1 Betong Del 1: Fordringar, egenskaper, tillverkning och överensstämmelse motsvaras dessa klasser närmast av C40/50 för K50, C32/40 för K40, C25/30 för K30 och C20/25 för K25.</p> <p>Detta är en ny kod och rubrik enligt AMA-nytt. Alla föreskrifter måste därför skrivas i beskrivningen. Tabell i AMA-nytt måste även den sättas in i beskrivningen. Det räcker alltså inte med kod och rubrik och man kan inte referera till texten i AMA-nytt.</p> <p>Här har valts att skriva in föreskrifterna i beskrivningen. Se även kommentar under ESE.</p>		
ESE.5	<p>Undergolv och golv av platsgjuten betong</p> <p><i>KVALITETSKRAV PÅ FÄRDIGT UNDERGOLV OCH GOLV</i></p> <p><i>Påggjutning</i></p> <p>Tabell ESE/6 i AMA innehåller hållfasthetsklasser med beteckningarna K25, K30, K40 och K50. Enligt SS-EN 206-1 Betong – Del 1: Fordringar, egenskaper, tillverkning och överensstämmelse motsvaras dessa klasser närmast av C20/25 för K25, C25/30 för K30, C32/40 för K40 och C40/50 för K50.</p>		
ESE.513	<p>Undergolv med brädriven yta</p> <p>Undergolv typ C för beläggning med keramiska plattor i våtrum skall utföras i klass C enligt tabell ESE/6.</p> <p>Golvvärmare som ingjuts i påggjutningen läggs av annan entreprenör (VSE).</p> <p>Detta är viktig information för byggentreprenören.</p>		

	Dokument	I SKIKT AV TERMOISOLERVAROR M M I HUS OCH I GRUNDKONSTRUKTIONER TILL HUS	
	Projektnamn	Grupphus Nestorn Uppsjö	
Status		Sidnr	12(20)
FÖRFRÅGNINGSUNDERLAG		Handläggare	Anders Nilsson
		Projektnr	44-0206
		Datum	200X-04-19
		Rev.dat	
		Rev	
Kod	Text		
I	<p>SKIKT AV TERMOISOLERVAROR M M I HUS OCH I GRUNDKONSTRUKTIONER TILL HUS</p> <p>Under denna kod och rubrik har text tillkommit i AMA-nytt till följd av nya standarder på termoisolervaror.</p> <p>MATERIAL- OCH VARUFÖRESKRIFTER</p> <p>Text i AMA om att termoisolervaror skall uppfylla Boverkets allmänna råd utgår.</p> <p>Märkning</p> <p>Text i AMA om att termoisolervaror eller deras förpackningar skall ha märkning utgår och ersätts med:</p> <p>Termoisolervaror skall vara märkta enligt</p> <ul style="list-style-type: none"> – SS-EN 13 162 Värmeisoleringsprodukter för byggnader – Fabrikstillverkade mineralullsprodukter (MW) -Egenskapsredovisning. – SS-EN 13 163 Värmeisoleringsprodukter för byggnader – Fabrikstillverkade produkter av expanderad styrencellplast (EPS) -Egenskapsredovisning. – SS-EN 13 164 Värmeisoleringsprodukter för byggnader – Fabrikstillverkade produkter av extruderad styrencellplast (XPS) -Egenskapsredovisning. – SS-EN 13 165 Värmeisoleringsprodukter för byggnader – Fabrikstillverkade produkter av styv uretancellplast (PUR) -Egenskapsredovisning. – SS-EN 13 166 Värmeisoleringsprodukter för byggnader – Fabrikstillverkade produkter av fenolcellplast (PF) -Egenskapsredovisning. – SS-EN 13 167 Värmeisoleringsprodukter för byggnader – Fabrikstillverkade cellglasprodukter (CG) -Egenskapsredovisning. – SS-EN 13 168 Värmeisoleringsprodukter för byggnader – Fabrikstillverkade träullsprodukter (WW) -Egenskapsredovisning. – SS-EN 13 169 Värmeisoleringsprodukter för byggnader – Fabrikstillverkade produkter av expanderad perlit (EPB) -Egenskapsredovisning. – SS-EN 13 170 Värmeisoleringsprodukter för byggnader – Fabrikstillverkade produkter av expanderad kork (ICB) -Egenskapsredovisning. – SS-EN 13 171 Värmeisoleringsprodukter för byggnader – Fabrikstillverkade träfiberprodukter (WF) -Egenskapsredovisning. <p>Termoisolervaror som inte omfattas av standarderna skall ha märkning som anger</p> <ul style="list-style-type: none"> – tillverkare – tillverkningsställe – tillverkningsdatum – produktnamn 		

Dokumentidentifikation

11 BESKRIVNINGSEXEMPEL

	Dokument	I SKIKT AV TERMOISOLERVAROR M M I HUS OCH I GRUNDKONSTRUKTIONER TILL HUS	
	Projektnamn	Grupphus Nestorn Uppsjö	
	Status	FÖRFRÅGNINGSUNDERLAG	
	Sidnr	13(20)	Handläggare Anders Nilsson
		Projektnr	44-0206
		Datum	200X-04-19
		Rev.dat	Rev
Kod	Text		
	<ul style="list-style-type: none"> – typ av isolervara – dimensioner – klassificerad eller deklarerad värmekonduktivitet – brandteknisk klass. 		
IB	<p>TERMISK ISOLERING M M I HUS (EJ PLATSBYGGT KYL-ELLER FRYSRUM)</p> <p><i>MATERIAL- OCH VARUFÖRESKRIFTER</i></p> <p>Text i AMA med hänvisning till SPF Verksnorm 6100 utgår.</p> <p><i>Cellplast</i></p> <p>Cellplast skall vara av typ extruderad polystyren (XPS).</p> <p><i>UTFÖRANDEFÖRESKRIFTER</i></p> <p>Heltäckande isolering skall utföras i två lag. Isolering av cellplast får läggas i ett lag om kanterna är falsade.</p> <p>Text i AMA om att rätskiva eller skärbord skall användas vid tillskärning av isolervara utgår och ersätts med:</p> <ul style="list-style-type: none"> – Vid tillskärning eller kapning av isolervara av mineralull skall rätskiva eller skärbord användas. <p style="text-align: center;">Här beskrivs isolering i mark under platta och intill grundkonstruktion.</p>		
IBC.1	<p>Termisk isolering på mark under grundkonstruktion</p> <p>Text i AMA om att isoleringen skall ha erforderliga hållfasthets- och kompressionsegenskaper utgår och ersätts med:</p> <ul style="list-style-type: none"> – Isoleringen skall ha erforderliga hållfasthets-, fuktabsorptions- och kompressionsegenskaper med hänsyn till belastnings- och fuktförhållanden. <p style="text-align: center;">Genom att ange fabrikat och typ har projektören specificerat kraven.</p>		
IBC.11	<p>Termisk isolering av mineralull under grundkonstruktion</p> <p>Isolering under platta skall vara markisoleringssskivor av mineralull fabrikat X, typ Y tjocklek 150 mm eller likvärdigt.</p> <p style="text-align: center;">Alternativt kan materialet beskrivas genom att ange egenskaper för hållfasthet, kompression och komprimering samt värmeisolering. I exemplet finns även andra sätt att specificera krav och egenskaper.</p>		

	Dokument	I SKIKT AV TERMOISOLERVAROR M M I HUS OCH I GRUNDKONSTRUKTIONER TILL HUS	
	Projektnamn	Grupphus Nestorn Uppsjö	
	Status	FÖRFRÅGNINGSUNDERLAG	
	Kod	Text	
	Sidnr	14(20)	
	Handläggare	Anders Nilsson	
	Projektnr	44-0206	
	Datum	200X-04-19	
	Rev.dat		Rev
IBC.2	Termisk isolering i mark intill grundkonstruktion		
	Isolering läggs horisontellt vid byggnadens utåtgående hörn, vid entré och garageport enligt ritning M-01.		
	Isolering skall vara typ XPS densitet 28 kg/m ³ .		
	Praktiskt tillämpbar värmekonduktivitet skall vara 0,033 W/m °C.		
	Tjocklek skall vara 100 mm.		
	Avser isoleringen utanför plattan. Här anges endast vissa egenskaper.		
IBC.32	Termisk isolering av cellplast utvändigt på murad eller gjuten grundsockel eller grundkantbalk		
	Raka sockelelement med tjocklek 90 mm av cellplast med utsida av 13 mm betongskikt skall användas. Höjd enligt ritning K-02.		
	Monteras enligt fabrikantens dokumenterade arbetsanvisningar och motgjuts.		
IBF	TERMISK ISOLERING AV BJÄLKLAG		
IBF.11	Termisk isolering av cellplast på hel grundplatta eller golvbjälklag av betong, lättbetong e d		
	<i>MATERIAL- OCH VARUFÖRESKRIFTER</i>		
	Isolering skall vara extruderad polystyrencellplast (XPS), densitet 28 kg/m ³ .		
	Praktiskt tillämpbar värmekonduktivitet skall vara 0,030 W/m °C.		
	Tjocklek skall vara 40 mm.		
	Skivor för golv med värmeslingor skall vara spårade.		
	<i>UTFÖRANDEFÖRESKRIFTER</i>		
	I de fall isoleringen måste läggas bruten i dörröppning som skall förses med tröskel, skall en träregel ca 1 mm tunnare än isoleringen läggas.		

11 BESKRIVNINGSEXEMPEL

Status FÖRFRÅGNINGSUNDERLAG	Dokument J SKIKT AV BYGGPAPP, TÄTSKIKTSMATTA, ASFALT, DUK, PLASTFILM, PLAN PLÅT, ÖVERLÄGGSPLATTOR E D	Sidnr 15(20)
	Projektnamn Grupphus Nestorn Uppsjö	Handläggare Anders Nilsson
		Projektnr 44-0206
		Datum 200X-04-19
		Rev.dat
		Rev
Kod	Text	
J	SKIKT AV BYGGPAPP, TÄTSKIKTSMATTA, ASFALT, DUK, PLASTFILM, PLAN PLÅT, ÖVERLÄGGSPLATTOR E D	
JS	SKIKT AV BYGGPAPP, TÄTSKIKTSMATTA, ASFALT, DUK, PLASTFILM E DI HUS	
JSD.4	Skyddsskikt av plastfilm, byggpapp, fiberduk e d till skydd av underlag för pågjutning e d	
	<i>MATERIAL- OCH VARUFÖRESKRIFTER</i>	
	Material i skyddsskikt till isolerskivor som underlag för pågjutning skall vara fiberduk.	
	<i>UTFÖRANDEFÖRESKRIFTER</i>	
	Vid underlag av isolerskivor till golv skall skyddsskikt utföras med minst 100 mm överlapp.	
JSF	FUKTSKYDDSSKIKT AV BYGGPAPP, DUK, PLASTFILM M M I HUS	
JSF.5	Fuktskyddsskikt av plastfilm (ej kyl- och frysrum)	
	<i>MATERIAL- OCH VARUFÖRESKRIFTER</i>	
	Följande föreskrifter i AMA utgår:	
	– Plastfilm skall uppfylla fordringarna enligt SPF Verksnorm 2000.	
	Plastfilm skall fylla följande egenskapskrav enligt SS-EN 13 984:2005 – Ångspärrar av plast och gummi.	
	– XXX	
	– YYY.	
	Projektören behöver ta ställning till standardens olika kravnivåer med hänsyn till användningsområdet.	
JSF.512	Fuktskyddsskikt av plastfilm på hel grundplatta	
	Mellan spånskivor och cellplast läggs fuktskyddsskikt av plastfolie.	

	Dokument	K	SKIKT AV SKIVOR	Sidnr	16(20)
	Projektnamn	Grupphus Nestorn	Uppsjö	Handläggare	Anders Nilsson
Status	FÖRFRÅGNINGSUNDERLAG			Projektnr	44-0206
				Datum	200X-04-19
				Rev.dat	Rev
Kod	Text				
K	SKIKT AV SKIVOR				
KE	SKIKT AV SKIVOR AV TRÄ ELLER TRÄBASERAT MATERIAL				
	<i>MATERIAL- OCH VARUFÖRESKRIFTER</i>				
	Intyg på provning av formaldehyd skall tillställas beställaren.				
KEJ	SKIKT AV SPÅNSKIVOR				
	<i>MATERIAL- OCH VARUFÖRESKRIFTER</i>				
	Följande text i AMA "Spånskivor skall uppfylla fordringarna enligt SIS 23 48 01" utgår.				
	Spånskivor skall uppfylla fordringarna enligt aktuell produktstandard SS-EN 312-1, SS-EN 312-2, SS-EN 312-3, SS-EN 312-4, SS-EN 312-5, SS-EN 312-6, SS-EN 312-7 respektive NKBs Produktregler för spånplader, där inte annat anges.				
KEJ.233	Skikt av spånskivor i undergolv på isolerskivor				
	<i>MATERIAL- OCH VARUFÖRESKRIFTER</i>				
	Följande text i AMA "Spånskivor skall uppfylla kraven enligt Spånskiveindustrins branschstandard för flytande golv eller vara av lägst klass 2 enligt SIS 23 48 01" utgår.				
	Spånskivor skall uppfylla fordringarna enligt SS-EN 312-4.				
KEJ.2331	Skikt av spånskivor i undergolv på isolerskivor av cellplast				
	Spånskivor skall ha tjocklek 18 mm och vara avsedda för läggning på cellplast. Mellanlägg skall vara plastfolie. Se JSF.512.				

11 BESKRIVNINGSEXEMPEL

Status FÖRFRÅGNINGSUNDERLAG	Dokument	M SKIKT AV BELÄGGNINGS- OCH BEKLÄDNADSVAROR I HUS	Sidnr	17(20)
	Projektnamn	Grupphus Nestorn Uppsjö	Handläggare	Anders Nilsson
			Projektnr	44-0206
			Datum	200X-04-19
			Rev.dat	Rev
Kod	Text			
M	SKIKT AV BELÄGGNINGS- OCH BEKLÄDNADSVAROR I HUS			
	Kod och rubrik tas med för läsbarheten.			
MB	BELÄGGNINGAR OCH BEKLÄDNADER AV FOGPLATTOR AV NATURSTEN, BETONG, KONSTBETONG, KERAMIK, MOSAIK E D			
	<i>UTFÖRANDEFÖRESKRIFTER</i>			
	Följande text ersätter befintlig text i Hus AMA 98 under rubriken:			
	<i>Fogning med fogbruk och fogningsmassa</i>			
	<ul style="list-style-type: none"> – Fogning får utföras först efter det att läggnings- eller sättningsbruket respektive fästmassan härdat klart. – Fogsidor skall vara rena. Fogar skall fyllas helt med fogbruk eller fogningsmassa. Överskottsmaterial skall tas bort så att en ren och jämn fog erhålls. Fog skall fyllas till i liv med plattytta. Vid plattor med rundad kant skall fog fyllas upp till plattytans rundade kant. Färdig fog skall vara fri från främmande material. Synliga hål och luftfickor får inte förekomma. 			
	<i>Mjukfog</i>			
	<ul style="list-style-type: none"> – Mjuk fog skall ha jämn bredd över hela foglängden, dock högst 5 mm. Den tillåts breda ut något över plattans kant, speciellt i innerhorn. 			
	KVALITETSKRAV PÅ FÄRDIGA BELÄGGNINGAR OCH BEKLÄDNADER			
	Följande text i Hus AMA "Fogar skall vara raka" utgår och ersätts med:			
	<ul style="list-style-type: none"> – Fogar skall på en sträcka av maximalt 5 meter för ögat uppfattas som raka. 			
MBE	BELÄGGNINGAR OCH BEKLÄDNADER AV KERAMISKA FOGPLATTOR			
	<i>UTFÖRANDEFÖRESKRIFTER</i>			
	Följande text i Hus AMA "Passbitar får inte utföras mindre än 50 mm" utgår och ersätts med:			
	Minsta passbit skall vara större än 30 % av plattornas minsta kantlängd, gäller dock inte vid diagonalsättning av plattor.			

Status FÖRFRÅGNINGSUNDERLAG	Dokument M SKIKT AV BELÄGGNINGS- OCH BEKLÄDNADSVAROR I HUS	Sidnr 18(20)
	Projektnamn Grupphus Nestorn Uppsjö	Handläggare Anders Nilsson
		Projektnr 44-0206
		Datum 200X-04-19
		Rev.dat
		Rev
Kod	Text	
	<p>KVALITETSKRAV PA FÄRDIGA BELAGGNINGAR OCH BEKLÄDNADER</p> <p><i>Toleranser</i></p> <p><i>Ytojämnheter</i></p> <p>Följande text i Hus AMA "Fogsprång får vara högst 0,5 mm" utgår och ersätts med:</p> <p>Fogsprång får högst vara lika med det uträknade toleransmåttet för skevhet, för den specificerade plattans längsta kantmått enligt gällande produktstandard, SS-EN 14411:2003.</p> <ul style="list-style-type: none"> – Maximalt mått: 1,5 mm. – För plattor enligt SS-EN 14411:2003, bilaga A (strängpressade plattor med vattenabsorption $E \leq 3\%$), maximalt. <p>MBE.121 Golvbeläggningar av keramiska fogplattor inomhus</p> <p><i>UTFÖRANDEFÖRESKRIFTER</i></p> <p><i>Vid golvbrunn</i></p> <p>Vid synlig klinkerram (golvbrunn) skall hela plattor eller så stora passbitar som möjligt eftersträvas kring brunnen.</p> <p>Anslutning till klinkerram (golvbrunn) med så kallad kuvertbrytning utföres så att skärningen görs i linje med klinkerramens hörndiagonaler.</p> <p><i>Vid dörr</i></p> <p>Skarv vid dörr utan tröskel placeras så att skarven faller under dörrbladet.</p> <p><i>Mot vägg</i></p> <p>Plattor med för ögat lika storlek skall eftersträvas utmed vägg i det huvudsakliga synfältet.</p> <div style="border: 1px solid black; background-color: #e0e0e0; padding: 5px; margin: 10px 0;"> <p>Dessa texter i avsnitt MB har presenterats som förslag i en artikel (Revidering och förnyelse av texter om keramiska plattor) i AMA-nytt Informationsdel nr 2/2006. Ändringsförslagen beror på nya produktstandarder.</p> </div> <p>MBE.1212 Vattentäta golvbeläggningar av keramiska fogplattor inomhus</p> <p>Ytskikt typ C:</p> <p>Arbete skall utföras av företag som är certifierat av branschorganisation för våtrumskonstruktioner.</p> <p>Tätskiktssmassa skall vara av fabrikat XX, typ YY eller likvärdig, som appliceras enligt tillverkarens dokumenterade anvisningar.</p>	

11 BESKRIVNINGSEXEMPEL

Status FÖRFRÅGNINGSUNDERLAG	Dokument	M SKIKT AV BELÄGGNINGS- OCH BEKLÄDNADSVAROR I HUS	Sidnr 19(20)	
	Projektnamn	Grupphus Nestorn Uppsjö	Handläggare Anders Nilsson	
			Projektnr 44-0206	
			Datum 200X-04-19	
			Rev.dat	Rev
Kod	Text			
	<p>Fogplattor skall vara fabrikat AA, typ BB, kulör 999 som sätts i fästmassa som rekommenderas av tillverkaren.</p> <p>Undergolv typ C enligt 43.DC med ingjutna värmeslingor.</p>			
MD	BELÄGGNINGAR AV TRÄ ELLER LAMINATBRÄDER			
	Kod och rubrik som tas med för läsbarheten.			
MDB.3	Beläggningar av parkett			
	Ytskikt typ B:			
	<i>MATERIAL- OCH VARUFÖRESKRIFTER</i>			
	<i>Utseendesortering</i>			
	<i>Ek</i>			
	Ek skall ha utseende sort 1.			
	<i>UTFÖRANDEFÖRESKRIFTER</i>			
	Parkett skall läggas enligt leverantörens dokumenterade anvisningar. Mellanlägg mellan spånskiva och parkett skall vara polyetencellplast.			
MDB.334	Beläggningar av lamellbräder på bräder, spånskivor e d			
	Lamellbräder skall vara industriellt ytbehandlade med UV-härdad akrylatlack.			
	Träslag skall vara ek.			
	Lamellbräda skall vara 16 mm tjock med 4 mm slitskikt och 3-stavsmönster.			
MF	BELÄGGNINGAR AV TEXTIL, KORK, LINOLEUM, GUMMI, PLAST M M OCH TÄTSKIKT AV PLASTMATT			
MFK.1	Beläggningar av matta eller plattor av plast utan krav på vattentätthet			
MFK.1114	Golvbeläggningar av matta eller plattor av plast utan krav på vattentätthet, limning på skivor			
	Ytskikt typ A:			
	<i>MATERIAL- OCH VARUFÖRESKRIFTER</i>			
	Matta och plattor av PVC utan baksidesbeläggning skall uppfylla fordringarna enligt produktstandarden SS-EN 649, klass 21. Kulörer skall vara enligt kulörplan A-99.			

	Dokument	P APPARATER, LEDNINGAR M M I RÖRSYSTEM ELLER RÖRLEDNINGSNÄT	Sidnr	20(20)
	Projektnamn	Grupphus Nestorn Uppsjö	Handläggare	Anders Nilsson
	Status	FÖRFRÅGNINGSUNDERLAG	Projektnr	44-0206
	Kod	Text	Datum	200X-04-19
			Rev.dat	Rev
P	APPARATER, LEDNINGAR M M I RÖRSYSTEM ELLER RÖRLEDNINGSNÄT			
	Om t ex rörläggning skall utföras av annan entreprenör skall detta framgå av formuleringen av texten. I detta fall avses det ingår i aktuell entreprenad.			
PB	RÖRLEDNINGAR I ANLÄGGNING			
PBB.531	Ledning av plaströr, standardiserade dränrör			
	Rör för ventilation av radon förläggs enligt ritning M-01. Rör skall utgöras av slitsade dräneringsrör.			
PBB.532	Ledning av plaströr, fabrikspecifika dränrör			
	Dränrör skall vara fabrikat XX, typ YY. Läggning utförs enligt tillverkarens anvisningar "Benämning", nr nn, 200X-XX-XX.			
	Omfattning, placering och anslutning till dagvattenavlopp framgår av ritning M-01.			
	I detta fall har specifikt fabrikat valts. Texten "eller likvärdigt" har inte angivits vid föreskriften. Det är tillåtet om inte LOU gäller i detta fall.			
	Vid hänvisning till fabrikantanvisning bör man ange namn, utgåva och datum på densamma.			
	Om hänvisning till ritning görs bör det ske med angivande av ritningsnummer.			
	I AMA står koden PB-.532 men i en beskrivning skall alltid position med streck byts mot tecken som svarar mot, i detta fall, tillämpat förläggningssätt.			

— |

| —

— |

| —